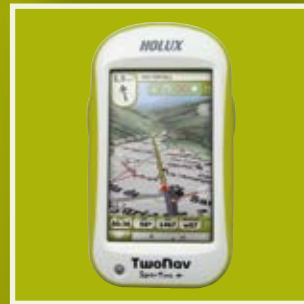


Das TwoNav Wissenslexikon

Chris.50 Tool für TTQV
19.3.2011





Wegpunkte Export aus TTQV 4

Dieses Tool bietet im Zusammenhang mit ttqv4 die geniale Möglichkeit, die in QV erstellten Wegpunkte und deren verknüpften Bilder, PDFs oder Texte, schnell und unkompliziert in den DATA-Ordner des GPS-Gerätes zu speichern.

Das Programm exportiert komplette Wegpunktstabellen aus der ttqv4 Datenbank. Sind dem Wegpunkt Bilder zugeordnet, werden diese verkleinert und in einen Ordner kopiert. Der Text des Infofeldes wird in eine extra Datei geschrieben. Neu ist auch, dass der Export nicht nur im WPT-Format sondern auch im GPX- und in einem gemischten Format möglich ist. Im GPX-Format werden derzeit keine Bilder angezeigt.

Die Anzahl der Datensätze pro Datei kann begrenzt werden. Eine Filterung nach geografischen Koordinaten (nur im Dezimalformat) besteht. Es können mehrere Tabellen exportiert werden. Die Tabellen welche exportiert werden sollen, mit Häkchen versehen. Als Exportname wird dann jener der letzten Tabelle benutzt.

Neu ist: Die Symbole werden jetzt aus beizufügenden ZIP-Dateien genutzt. Diese werden vom GPS-Gerät aus dem Verzeichnis „LW¹⁾:\TwoNav\Symbols“ oder aus dem Verzeichnis „LW¹⁾:\Programme\CompeGPS\symbols“ kopiert. Man kann auch seine Lieblingssymbole in eine ZIP-Datei packen. Diese kopiert man dann auch auf das GPS-Gerät.

Befinden sich keine ZIP-Dateien im Programmverzeichnis werden die Symbole von TTQV zur Auswahl angeboten.

Die Checkbox „Symbol des Wegpunktes“ bestimmt, wie mit den Symbolen umgegangen werden soll. Ist das Häkchen gesetzt werden die Symbole genommen, die in der Wegpunktstabelle eingetragen sind. I anderen Fall wird für die gesamte Tabelle das ausgewählte Symbol verwendet.

Das Textfeld „Ausgabe Ordner Wegpunkt“ ist auch frei editierbar.

Installation und Einstellungen

Einen Ordner anlegen (unter Win7/Vista möglichst Nicht den Programmordner), die ZIP-Datei dorthin entpacken. Es befindet sich dann die „WegpunktExportTTQVAVENTURA.exe“ und die „Interop.Shell32.dll“ in diesem Ordner. Hierher werden auch die Symbol ZIP-Dateien kopiert.

(Beim Aventura sind es z. B. die Dateien: DEFAULT.ZIP, EVADEO.ZIP, garmin_edge.zip, GEOCODES.ZIP, MAGELLAN.ZIP, movingmap.zip, navigation.zip, navigation_night.zip, SIGNPOST.ZIP, icons_lanes.zip, topo.zip, Geocaching.zip. Nur die unbedingt Nötigen ins Verzeichnis kopieren, die Ladezeit verlängert sich bei jedem Programmstart.)

Bedienung

Beim Starten des Programms wird das GPS-Gerät gesucht. Ist dieser nicht per USB verbunden, werden für den Export Ordner im Programmverzeichnis erstellt. Die erzeugten Dateien müssen dann per Hand auf das GPS-Gerät in die entsprechenden Ordner kopiert werden. Wird das GPS-Gerät nach dem Start des Programms per USB angeschlossen, wird das vom Programm erkannt und die Pfade entsprechend auf dem GPS-Gerät eingestellt.

Befindet sich die Datenbanken *.qv4 nicht im Ordner „LW¹⁾:\Programme\TTQV4\qu4“ kann der entsprechende Ordner mit Klick auf das Eingabefeld über den Dialog Verzeichnis eingestellt werden.

¹⁾ LW = Laufwerksbuchstabe

Alle Datenbanken, welche Wegpunktstabellen enthalten und sich in dem o. g. Verzeichnis befinden, werden auf der linken Seite aufgelistet.

Hat man die Tabelle ausgewählt wird auch die Schaltfläche „Tabelle exportieren“ aktiv und die Beschriftung hat sich auch in „Tabellen exportieren“ geändert. Wobei für Tabellennamen der ausgewählte steht.

Unter Vorgaben können die Eigenschaften ausgewählt werden, diese gelten dann für eine Tabelle. Diese Werte können auch nachträglich im GPS-Gerät geändert werden.

Wichtig sind die Ausgabeordner. Die Wegpunktdatei sollte in den Data-Ordner kopiert werden sonst erscheint diese nicht im Wegpunktmenü des GPS-Gerätes.

Den Ordner für die Bilder und Texte kann man dagegen anlegen wo man möchte. Praktisch ist es, die gleiche Ebene zu wählen wie der Data-Ordner. Vorteil die Ordner werden nicht in dem Menü angezeigt. Nachteil: Der Ordner lässt sich im GPS-Gerät schwerer auswählen, was ja eigentlich auch nicht notwendig ist.

Jede Wegpunkt-Tabelle sollte einen eigenen Ordner bekommen, was für den

Aventura etwa so aussehen könnte.

Die Struktur sollte dann so etwa aussehen:

LW¹⁾:\TwoNavData\Data => hierher soll die Wegpunktdatei *.wpt kopiert werden
LW¹⁾:\TwoNavData\IMG\ => hierher werden weitere Verzeichnisse für die einzelnen Wegpunkt-
Tabellen angelegt. z. B.
LW¹⁾:\TwoNavData\IMG\Berghuetten
LW¹⁾:\TwoNavData\IMG\Campingplaetze

Stellt man im Eingabefeld „Ausgabe Ordner Bild/Text“ den entsprechenden Ordner ein verändert sich sofort die Zeile „Pfad Aventura Bild/Text“. Diese Zeile ist nur zur Information und stellt die Verknüpfung in der WPT-Datei dar.

Der Export wird durch Klick auf die Schaltfläche „Tabellennamen exportieren“ eingeleitet und der Fortschritt wird unten links angezeigt. Ist der Export fertig, wird eine Meldung auf dem Bildschirm angezeigt.

Befinden sich Verweise zu Bildern <file:2005/2005-05-27/PICT0383.JPG> **Timediff [min:sec]** im Infofeld werden diese ausgewertet. Die Bilder, nur *.jpg und *.png, werden im Verzeichnis welches unter „Ausgabe Ordner Bild/Text“ angegeben ist kopiert. Der Dateiname für das Bild setzt sich zusammen aus dem Namen des Wegpunktes und einer laufenden Nummer. Der Grund dafür liegt darin, wenn man mehrere gleiche Dateinamen in unterschiedlichen Ordnern hat (z. B. weil der Zähler der Digi-cam wieder von vorn begonnen hat) würden diese beim Export überschrieben. Die Bilder auf dem GPS-Gerät müssen auch nicht so groß sein wie auf dem PC. Sie können beim Export verkleinert werden. Die Anzahl der Pixel für die Seite kann frei gewählt werden. Sind andere Dateien im Infofeld verknüpft werden diese ins Zielverzeichnis kopiert.

¹⁾ LW = Laufwerksbuchstabe

Der Text des Infofeldes, ohne Verweise zu den Bildern, wird in eine Textdatei kopiert. Der Name ist wieder Name des Wegpunktes und eine laufende Nummer. Ist sehr viel Text in einem Infofeld, wird der Text auch über mehrere Textdateien verteilt. Die Textanzeige auf dem Aventura kann reichlich (9.600 Buchstaben) darstellen, der Rest wird abgeschnitten. Das Scrollen im Text geht dann etwas zähflüssig, deshalb werden in eine Textdatei max. 4.500 Zeichen (das ist etwa eine DIN-A4 Seite) kopiert. Innerhalb von Sätzen wird nicht getrennt, sodass der Lesefluss erhalten bleibt.

Befinden sich im Wegpunktnamen die Zeichen **^?:"<>|** werden diese aus dem Dateinamen gelöscht, da diese für den Dateinamen nicht zugelassen sind.

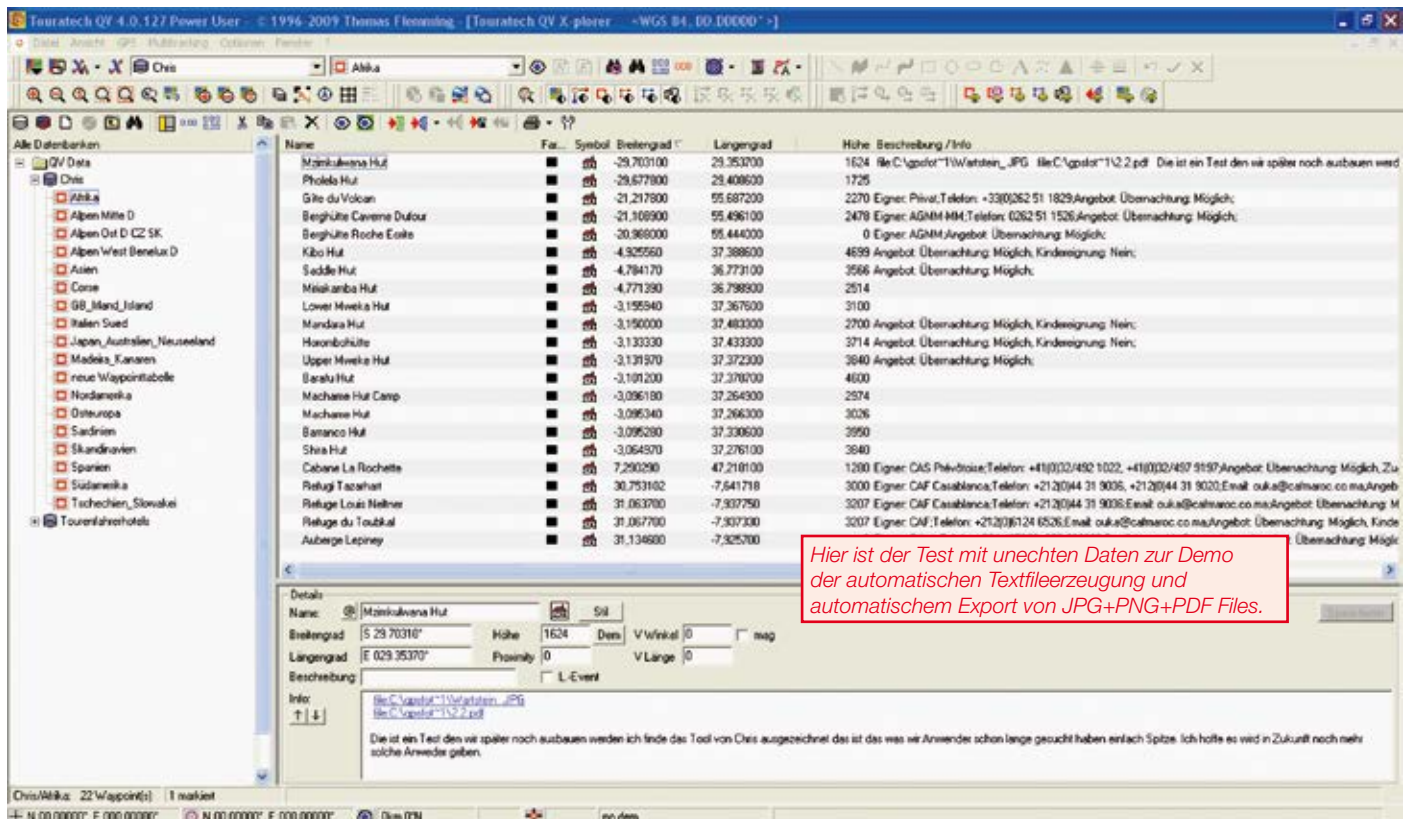
Im Verzeichnis Data befindet sich nach erfolgreichem Export die Wegpunktdatei.

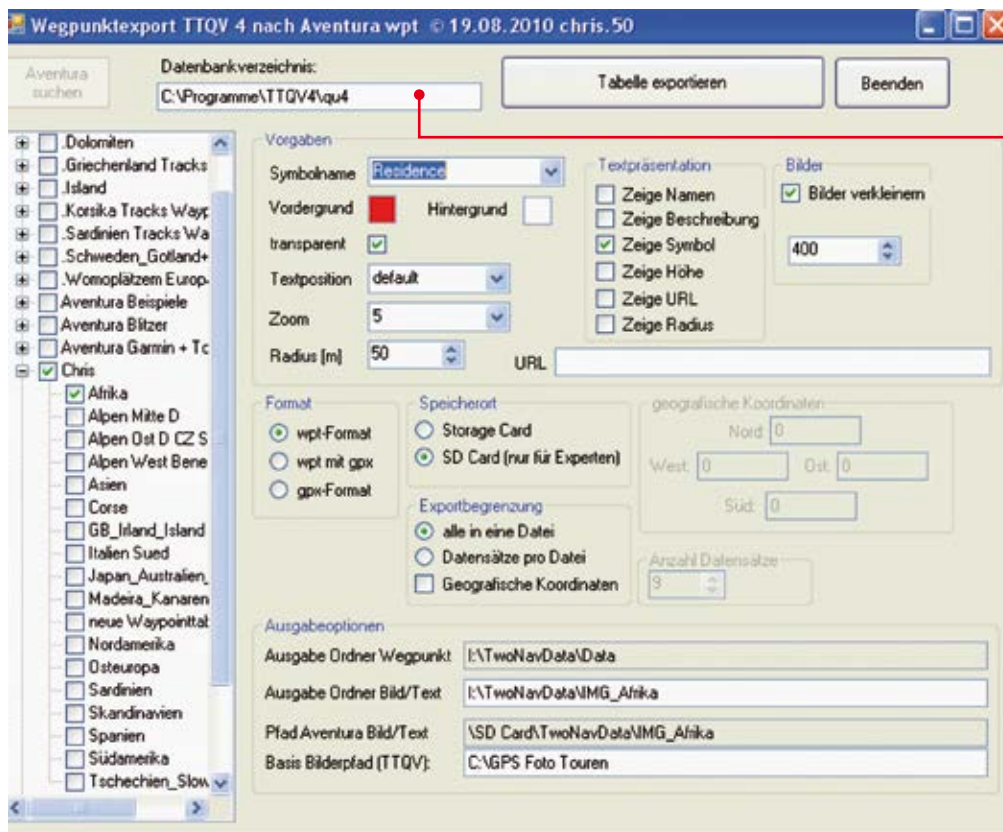
Wird eine Tabelle nochmal exportiert, **muss** der dazugehörige Inhalt des Ordners gelöscht werden, da es sonst zu doppelten Bild- und Textdateien kommt.

Exporte im GPX-Format können z. Zt. keine Verknüpfung enthalten. Die Texte werden nicht wie oben gekürzt.

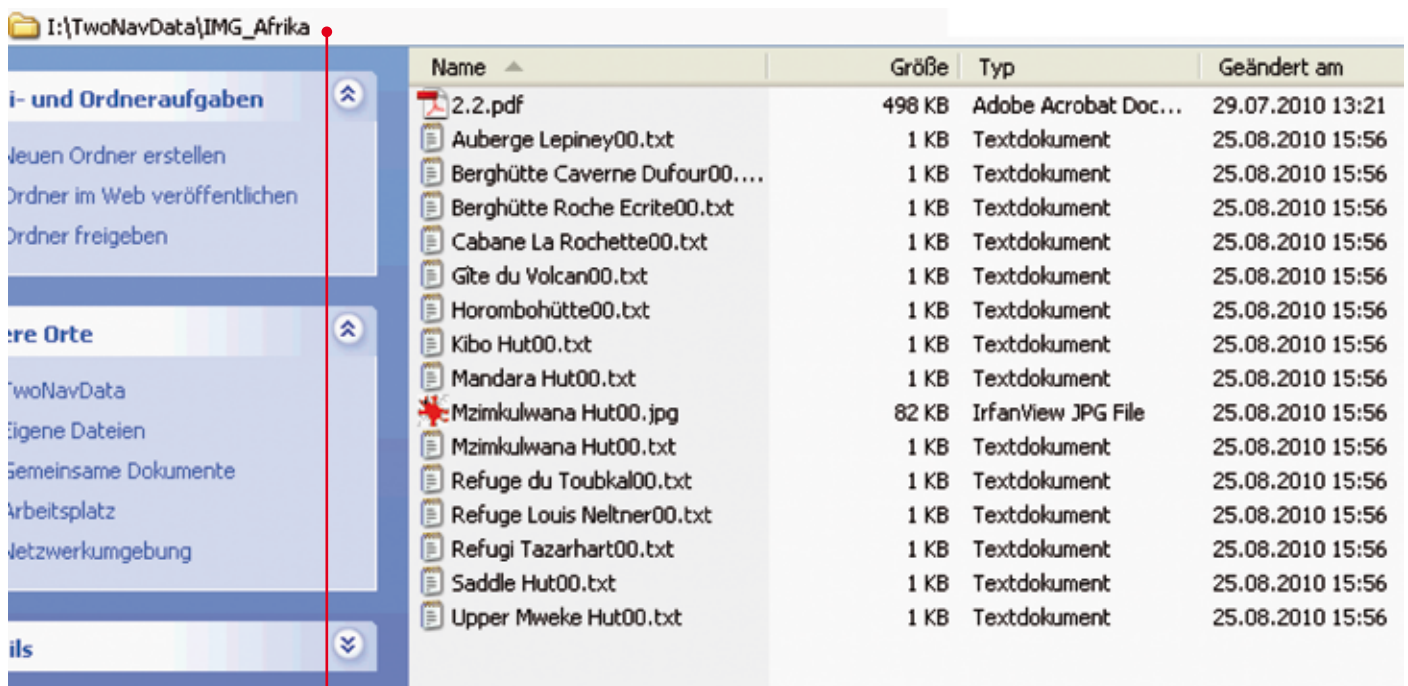
Das Tool kann über die Wissenslexikon Webseite downgeloadet werden.

Diese grafische Anleitung hat Sardinien einst erstellt.

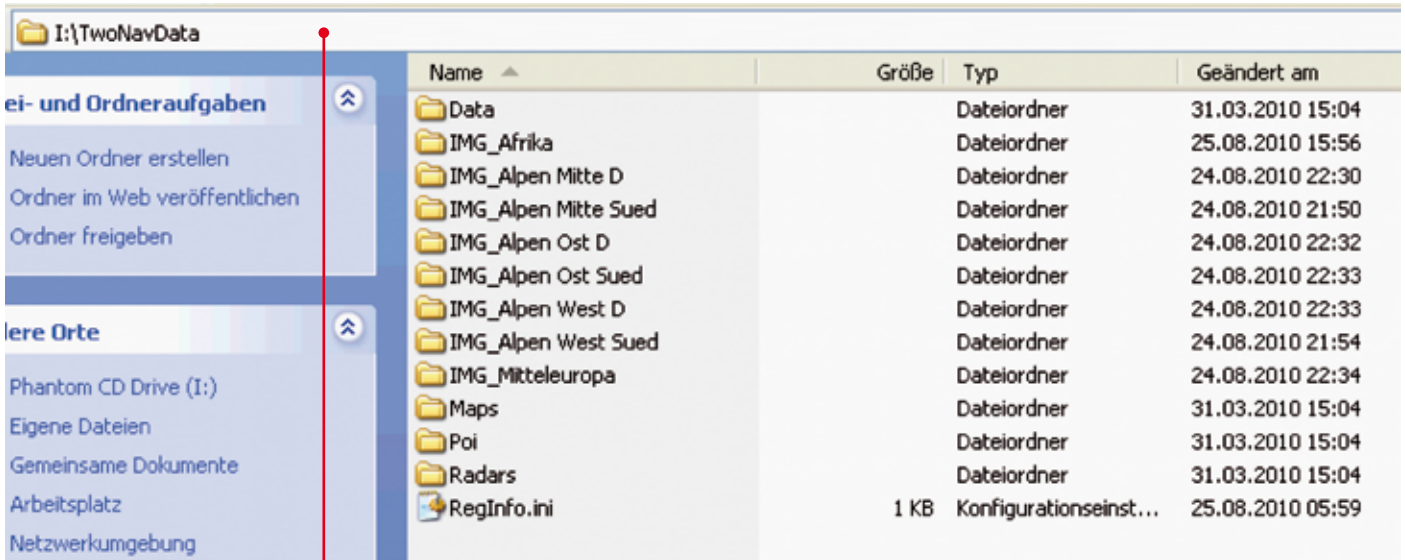




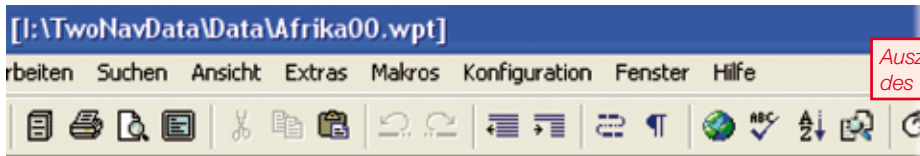
Zur qv4 Pfadöffnung genügt ein Doppelklick in das Feld!



IMG Afrika-Ordner Inhalt

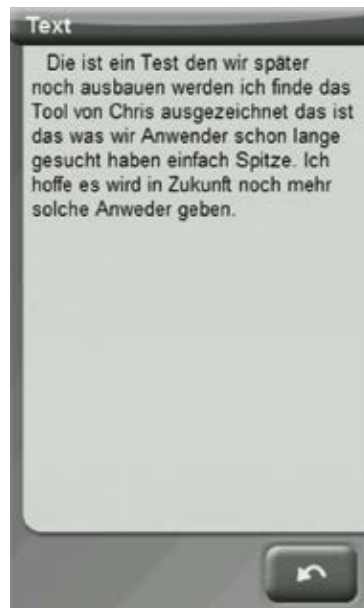


Beispiel der Datei Struktur



Auszug aus dem erzeugtem WPT-File des Chris.50-Tool.

B UTF-8
 G WGS 84
 U 1
 z 13.592500,46.422300,13.595056,46.424132
 W Mzimkulwana_Hut A 51.49159508°N 6.57797696°E 17-NOV-2010 06:03:38 25.4750
 w Residence,0,-1.0,16316664,16252928,1,39,,100.0,0,-1,0
 a \Storage Card\TwoNavData\IMG_Afrika\Mzimkulwana_Hut00.txt,0
 a \Storage Card\TwoNavData\IMG_Afrika\Mzimkulwana_Hut00.jpg,0
 a \Storage Card\TwoNavData\Data\2.2.pdf,0
 a \Wand Flash\TwoNav\TCPMP\PLAYER.EXE,0



Hersteller und Importeure

CompeGPS Team S.L.

Carrer de'n Draper, 13 (pol. Valdegata)
08350 Arenys de Mar – Spain
www.en.compegps.com

Touratech AG

Auf dem Zimmermann 7
D-78078 Niedereschach
Telefon: +49 (0) 7728 9279-0
www.touratech.de

VarioTek GmbH

Wiesenstraße 21 A
D-40549 Düsseldorf
Telefon: +49 (0) 211 508630-0
www.variotek.de

QuoVadis Software GmbH

Bahnhofstrasse 38
D-63500 Seligenstadt
Telefon: +49 (0) 6182 8492590
www.quovadis-gps.com